

Étude de circulation véhiculaire et du réseau de transport actif; rédaction d'un règlement de circulation

réalisés par le mandataire
Les Services EXP inc.

28 juin 2023
Table consultative municipale Transport et mobilité active



Pourquoi une étude de circulation ?

CONTEXTE n° 1

- 2019-2020, fin du développement urbain à l'intérieur du périmètre d'urbanisation
- Pression pour le redéveloppement d'anciens sites industriels, de terrains vacants ou sous-utilisés au centre-ville
- Orientations métropolitaines et régionales incitant à la densification et la création de milieux vies complets
- Facteurs externes : croissance démographique, besoins en matière de logements, changements climatiques
- Apport touristique combiné aux grands événements, suscitant de la pression sur l'offre de stationnement au centre-ville

QUESTIONS :

Chambly a-t-elle la capacité d'accueillir des projets de construction plus denses ?

Est-ce que l'offre de stationnement en période de pointe ou hors pointe est adéquate ?



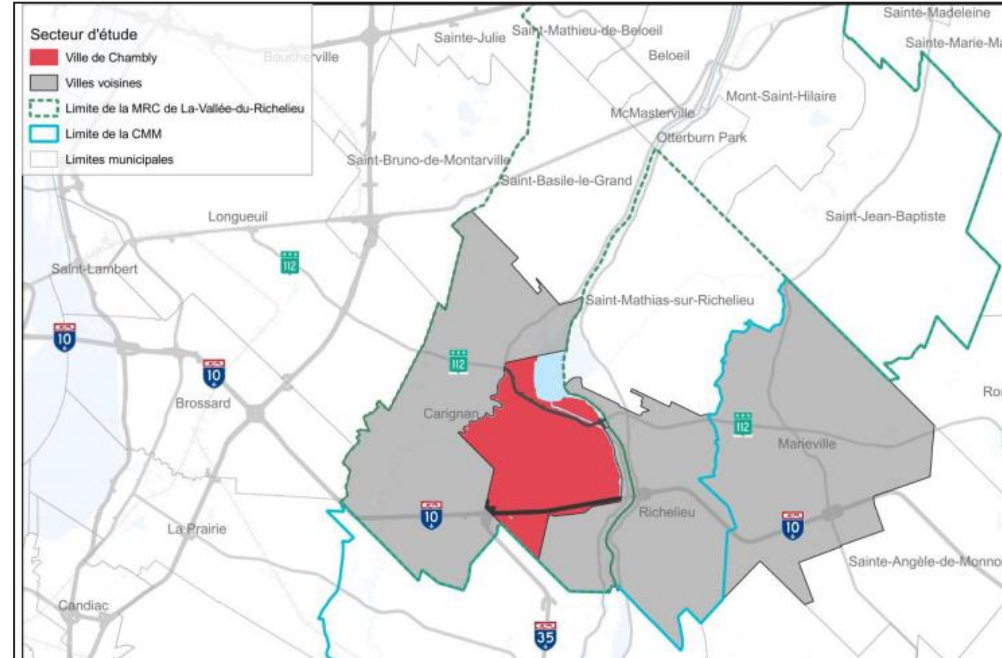
Pourquoi une étude de circulation ?

CONTEXTE n° 2

- Les municipalités voisines développent leur territoire : Richelieu, Carignan, Marieville
- Des projets d'envergure en transport collectif se mettent en place : REM, refonte EXO

QUESTION :

À quel niveau ces facteurs externes impactent-ils la fluidité du réseau artériel de Chambly ?



Pourquoi une étude de circulation ?

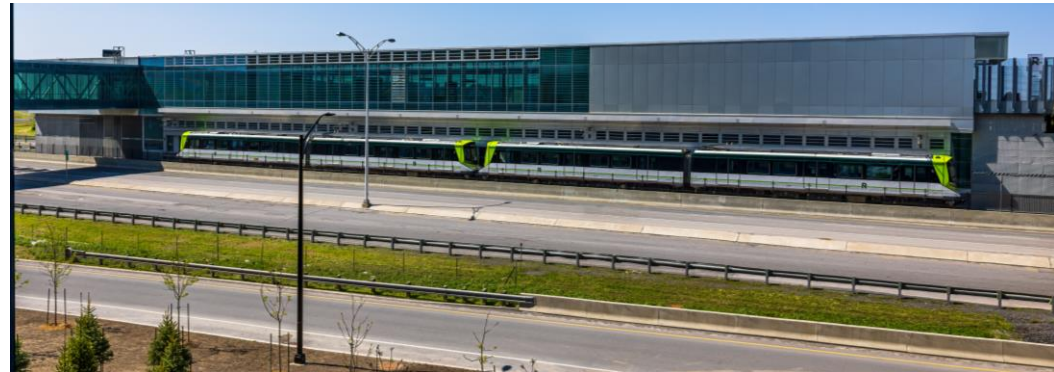
CONTEXTE n°2

- **Hausse de l'achalandage et impacts sur les milieux de vie, vitesse, bruit, vibrations. De nombreuses requêtes traitées annuellement à la table consultative municipale Transport et mobilité active**

QUESTION :

Quelles mesures mettre en place pour solutionner/atténuer les différentes problématiques pour chacun des quartiers ?

- Signalisation routière hétérogène n'envoyant pas de messages clairs aux automobilistes, qui complexifie les dossiers portés à la cour municipale.
- **Refonte complète** du règlement de circulation datant de 1983



Pourquoi une étude de circulation ?

CONTEXTE n° 3

- 60 km de réseau cyclable lient les quartiers et relie les principaux équipements publics : écoles, Pôle culturel de Chambly, Centre nautique Gervais-Désourdy, destination centre-ville
- Multiplication des usagers et des nouvelles pratiques de plein-air : cyclisme en famille, vélos électriques, planches électriques, triporteurs, cohabitation et enjeux de sécurité



Proposition du réaménagement de l'intersection Fréchette et De Périgny - vue vers le nord-ouest



Pourquoi une étude de circulation ?

- Sécurité aux intersections des grandes artères, aux points d'accès pour autobus et bandes cyclables bidirectionnelles, discontinuité de la promenade riveraine, situations conflictuelles avec la circulation automobile
- **DIAGNOSTIC ET RECOMMANDATIONS** pour assurer la sécurité du réseau et accroître son attractivité



Figure 2-27 : Intersection des boulevards Fréchette et De Périgny



ÉTUDE DE CIRCULATION

Trois analyses distinctes et interreliées



VOLET 1

Densification, capacité d'accueil et déplacements véhiculaires du secteur central

VOLET 2

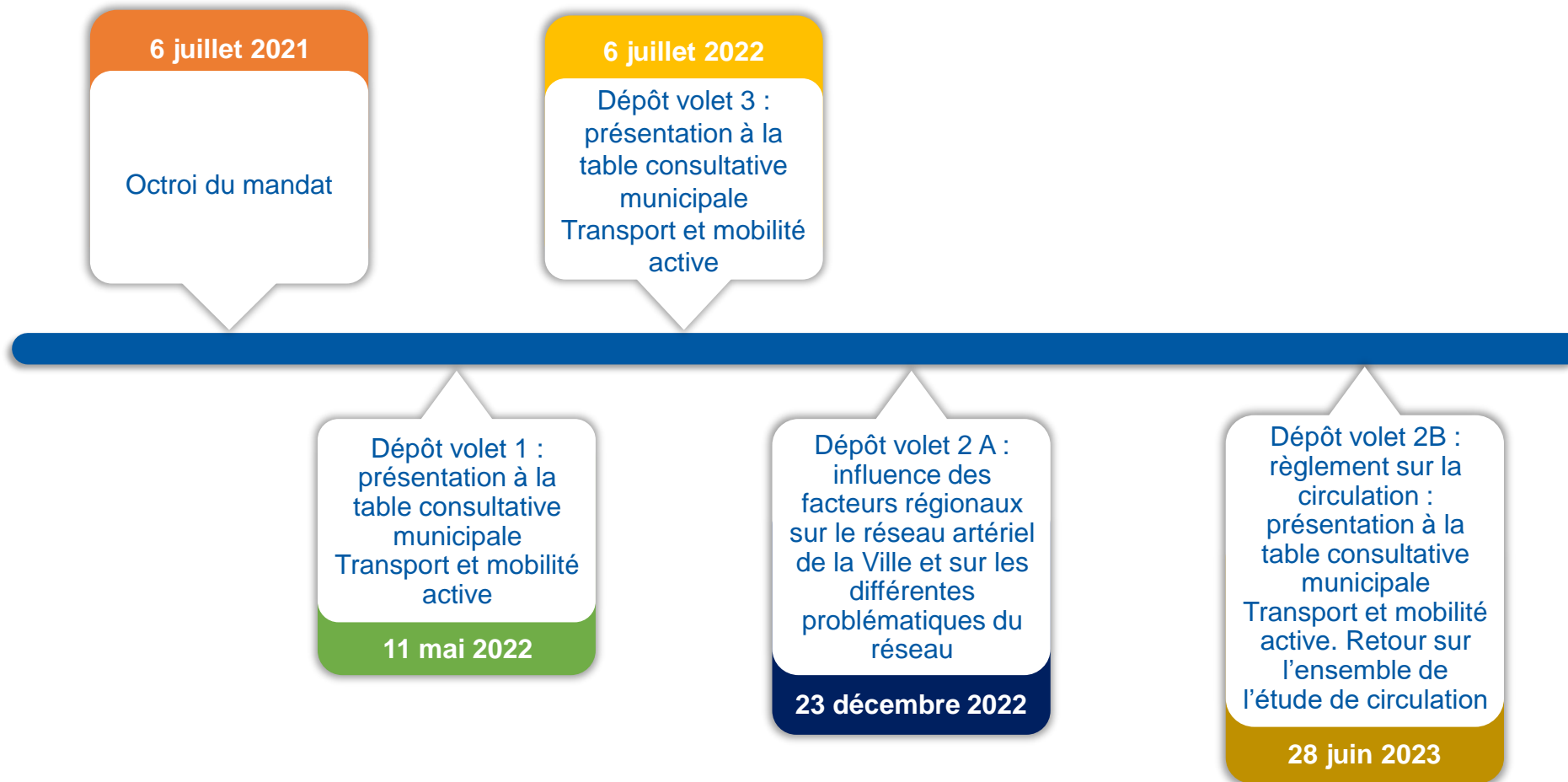
Influence des facteurs régionaux sur le réseau artériel de la Ville et sur les différentes problématiques du réseau (A)

Règlement sur la circulation (B)

VOLET 3

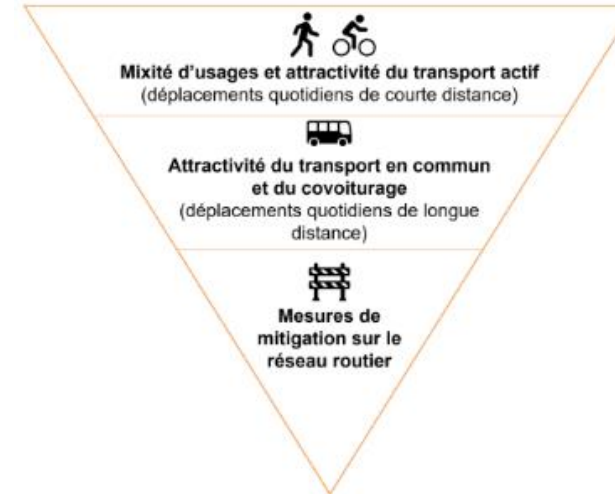
Capacité d'accueil, sécurité du réseau de transport actif





Densification, capacité d'accueil et déplacements véhiculaires du secteur central

- **Actions à réaliser : en continu, à court terme et à long terme**
- **Cinq grands axes d'intervention :**
 - Planification et redéveloppement/densification du secteur central
 - Implantation de mesures de mitigation permanentes
 - Implantation de mesures de mitigation temporaires
 - Études complémentaires
 - Subventions



Influence des facteurs régionaux sur le réseau artériel de la Ville et sur les différentes problématiques du réseau (A) et Règlement sur la circulation (B)

- Recommandations et mesures de mitigation selon les problématiques : vitesse, bruit, achalandage, etc.
- Adoption d'un règlement de circulation
- Mandat : inventaire de la signalisation routière + relevé de l'état de la chaussée



Capacité d'accueil, sécurité du réseau de transport actif

- Recommandations à mettre en application en continu :
 - Projets de réfection de rues
 - Réaménagement d'intersections
 - Bouclage du réseau cyclable
- Grands projets à prioriser annuellement, selon les orientations du conseil municipal

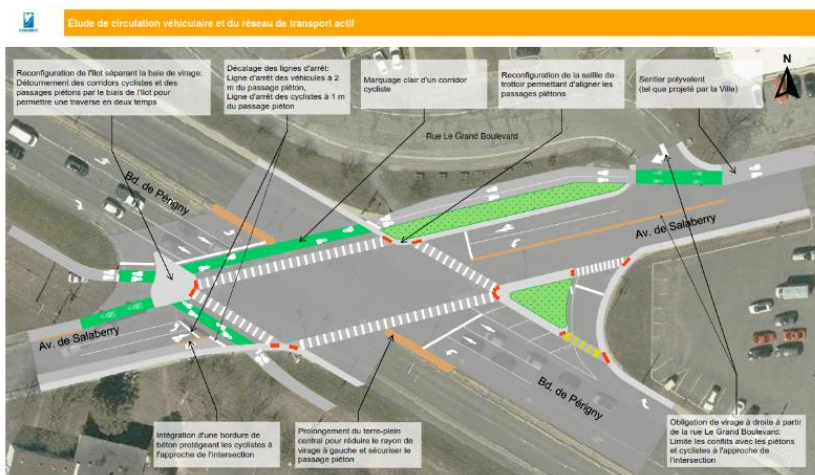


Figure 4-7
Aménagement proposé - Intersection boul. De Périgny / avenue De Salaberry
Volet 3 - Capacité d'accueil et sécurité du réseau de transport actif

